



[www.joewell.co.jp](http://www.joewell.co.jp)

# JOEWELL<sup>®</sup> × AFLOAT

2015ニューラインカットテクニック







## SPECIAL TALK

JOEWELL Scissors × Hiroki Miyamura

AFLOAT CEO  
宮村浩気さん

ヘアはもちろん、メイク・ネイル・ヘッドスバなど美に関連するトータルビューティースペースを提供。また、一般誌・CM・TV・ポスター・業界誌等のヘアメイクでも活躍。数多くのタレント・モデルからの信頼も厚く、業界内でも業界誌・セミナー・ヘアショーなど幅広く活躍中です。

# 宮村浩気が語る アフロートの最旬カット2015

### 似合わせヘアを作るカットテクニックとそれを引き出すシザーズ

その人のオンリーワンスタイルを手掛けるために、多彩なカットテクニックとそれを可能にするシザーズのポテンシャルは最も重要なファクターです。そんなカットのこだわりをメインに、多くのファンを持つアフロートの宮村浩気さんに最新のデザイン提案やオリジナルシザーズについて語っていただきました。



#### Talk 01 誰でも似合うスタイルを その人に合ったデザインに変化させる

ヘアスタイルのトレンドに関して言えば、昨今の美容界において大きな流行がないのが現状です。そこで、アフロートでは日々のサロンワークの中からお客様に少しずつ変化を与えたデザイン提案を行っています。例えばボブの場合、前髪をしっかりと作ったり、あ

まりレイヤーを入れずに毛先に少し厚みを残したスタイルが今年のおすすめです。大きなデザインチェンジはお客様にも抵抗があると思うので、誰でも似合うヘアスタイルの中からその人に合ったデザインに変化させて新鮮なスタイル提案を心がけています。

#### Talk 02 求める質感に仕上がるテクニックを 駆使して再現性を高める

今回のカットテクニックで重要なのはスライドカットです。ベースカットでありレイヤーを入れずグラデーションで毛先に重さを残しているため、スタイルに動きを出すためにもスライドカットは必要で効果的なテクニックです。ただしスライドカットと言っても、

柔らかい質感に仕上げるには柔らかくなるテクニックが必要であり、またお客様が自分でスタイリングがしやすく再現性が高まるようなカットをすることが大切です。そんな多彩なテクニックを引き出してくれるハサミは美容師にとって重要なアイテムです。

#### Talk 03 操作性が抜群で多彩な質感カットが 可能な新アイテムが誕生

私がサロンワークで使うハサミは、今や定番となったピンクゴールドに加工されたジョーウェルシザーズです。切れ味はとてもシャープで手に負担がかからない優しい使い心地が気に入っています。特に、自分の手に馴染んで一体感のある「操作性」が抜群です。ま

た、多彩な質感や量感調節ができるセニングシザーズに加えて、新しく笹刃シザーズが誕生しました。このハサミは適度な重量感があり、手首を自在に使うことでスライドカットなどで効果を発揮します。求める質感づくりに最適な新アイテムと言えますね。





Heart-shaped graphic with text: *Hair Catalog*  
01



Point1



毛先にウエイトを残した  
ワイドなメリハリシルエットが  
可愛い  
グラデーションカットで毛先にウ  
エイト感を残したややワイドなシ  
ルエット。こめかみ付近をタイトに  
してメリハリのあるフォルムが可  
愛さのポイントです。



Point2



スタイリングが簡単な  
エアリータッチの  
ふんわりミックスカール  
内巻きカールの上にリバフォフ  
のミックスカールをオン。ランダ  
ムな動きの中にエアリーな柔らか  
さを表現しています。内部の毛量  
調整でスタイリングも簡単。

For Professional

ありきたりなロングから可愛さのあるミディアムにカット

気になる毛先のダメージを取り除き、ありきたりなロングから可愛さのあるミディアムにイメチェン。  
グラデーションカットで厚みを残します。



ロングに飽きてきたので  
ミディアムにイメチェンする

髪量がやや多くて硬い髪質です。毛先のダメージ  
が気になり、ロングに飽きてきたのでミディアムヘ  
アにイメチェンします。



スライドカットで動きを与えた  
ふんわり感のグラデーションヘア

そろそろロングに飽きた人にお勧めしたいふんわりエアリーな  
ミディアムヘアです。カットはグラデーションをベースに表面は  
スライドカットで動きをプラス。毛量が多いので内部の毛量調  
整をしっかりしてスタイリングでふんわり感が漂うデザインにイ  
メチェンしました。



Stylist Advice AFLOAT JAPAN, Xel-ha, NAGOYA CEO  
宮村浩気さん

内巻きベースにミックスカールを  
プラスしてエアリーに仕上げ

カールは32mmのアイロンでアンダーの毛先を内巻きにし  
て、表面はリバースとフォワードカールをミックスしてくださ  
い。内部をしっかり毛量調整しているのでエアリーな柔らか  
さが再現できます。仕上げはパウダーワックスとヘアエマルジ  
ョンでキープしましょう。

ふんわりカールで可愛さアップの  
ウエイト感のあるおしゃれグラ

うねり感覚のミックスカールでカジュアルフェミニンなイメージに仕上げたふん  
わり感のスタイルです。カットはグラデーションでウエイトを残し、毛先に厚みを  
残すのが今風のシルエット作り。カールで動きを与えてエレガントすぎないデザ  
インが最旬ヘアのポイントです。内部の毛量調整をしっかりしているのでスタイ  
リングでの再現性や操作性が簡単なものこのスタイルの特徴です。





## Cut Technique 01

### グラで厚みを残しスライドカットでふんわりさせるカットテクニック

Stylist Advice

スライドカットで毛量調整と質感づくりを同時に行う

ベースカットはグラデーションで毛先にウエイト感を残しますが、カットをする際に毛先を扇状に広げることで柔らかいニュアンスを与えます。ドライカットは新タイプの笹刈シザーズを使ってスライドカットを行います。重い部分の量感を削りながら同時に髪に柔らかい質感を出します。

使用シザーズ ベースカット/JOEWELL XPG-63  
ドライカット/JOEWELL XPG-60B



7 ドライカット。スライドカットでミドルセクションの量感を落とす。使用するハサミはXPG-60B。



8 ミドルセクションの上部は量感を取りすぎないように注意しながらスライドカットをする。



9 表面の髪は動きが出やすいように毛先付近にスライドカットで軽さを出す。



10 サイドはハチまわりを上下2段に分けて下段からスライドカット。バックよりも量感を落とさないように注意する。

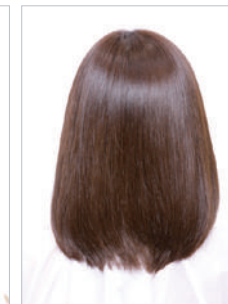


11 ハチ上も毛先付近にスライドカットをして全体と馴染ませる。



12 前髪は内部に短い毛を作りふんわり感を与える。全体のバランスを確認しながら少しずつカットする。

## Finish



### 飽きがきたロングから可愛さのあるミディアムにイメチェン

気になる毛先のダメージを取り除き、グラデーションをベースに表面はスライドカットで動きをプラス。毛量が多いので内部の毛量調整でしっかり行いました。仕上げは32mmのアイロンでミックスカールにします。

## Technique Process



1 バックのアウトラインをカット。1パネルでノーテンションでチョップカットし毛先をランダムにする。使用するハサミはXPG-63。



2 バックにグラデーションを入れる。毛先を扇形に広げてチョップカット。トップ、ミドル、アングラーの順でカットする。



3 サイドのアウトラインのカット。チョップカットでバックとつなげる。



4 バックと同様にサイドの毛先もグラデーションカットをする。



5 トップのカット。パネルを真上に引き出してグラデーションカットしバックとつなげる。



6 前髪のカット。生えグセをチェックして長めにカットして前髪全体をチョップカットでラインをほかす。ベースカットの終了。





Hair Catalog  
02



Point1



レイヤーカットで叶える  
顔まわりのなめらかな毛流れ  
顔まわりはレイヤーでなめらかな  
毛流れを表現しました。前髪の  
柔らかいニュアンスとサイドのカー  
ル感につながりを与えて若々し  
いフォルムに仕上げています。



Point2



ミックスカールで立体感と  
ボリューム感をプラス  
バックは厚みを残してスタイルに  
まとまり感を与えています。カール  
はリバースとフォワードのミックス  
カールで立体的でボリュームミ  
な束感を表現してみました。

大人感覚の中にイノセントなイメージを  
与えたピュアな束感スタイル

なめらかな毛流れでディテールアップを実現したボリュームな束感スタイルです。カットはバックにウェイトを残し、顔まわりはレイヤーカットで動きを与えました。ヘアにまとまり感を出しながら大人感覚からピュアでイノセントなスタイルにイメチェンさせています。カールはミックスカールでルーズさ、ボリューム感を表現。動きの出ないストレートヘアからアクティブヘアに変身です。

For Professional

顔まわりのレイヤーで動きを与えた再現性アップのカット

動きの出にくいストレートから簡単に巻き髪にできる再現性アップのスタイルに変身させました。バックは厚みを顔まわりはレイヤーカットで動きを出しています。



大人っぽい雰囲気から  
可愛いイメージにカットする  
髪質はやや細くて動きの出ない状態です。毛先のダメージを取りながら、大人っぽい雰囲気から可愛いイメージに変身させます。



厚みと軽さを共存させた  
スタイリングアップの束感カールスタイル

大人っぽく見える顔立ちを若々しく可愛い系にイメージチェンジしたイノセントなデザインです。カットはバックに厚みを残してスタイルにまとまり感を。顔まわりはレイヤーを入れて動きを与えながら巻き髪にしやすいようにスタイリングでの再現性を高めています。



Stylist  
Advice

AFLOAT グローバル ディレクター  
マスター★★★★★さん

カールは1パネルで大まかに巻いて  
崩しながら束感を作って

スタイリングは32mmのアイロンでサイドをリバースに巻いてください。細かく髪を取るのではなく1パネルで巻くと簡単にスピーディーです。バックは中央で分けてフォワードに。スタイリングで崩しながら束感を作りましょう。仕上げはパウダーワックスでマットな質感にします。





## Cut Technique 02

### 角度をつけたパネル展開で毛先に質感を出すカットテクニック

Stylist  
Advice

ベースカットに応じたドライカットで  
量感と質感を整える

ベースは毛先に厚みを残すためにプラントでレイヤーカットをします。サイドは角度を変えた前上がりラインとRシェイプで顔まわりのフォルムを作ります。ドライカットはスライドとセニングの併用で動きを求めます。特に表面にかかるトップはパネルの角度を変えて軽さを求めます。

使用シザーズ ベースカット/JOEWELL XPG-63  
ドライカット/JOEWELL XPG-60B、XPG-2T30

### Technique Process



バックのアウトラインをカット。上下2段に分けて毛先に厚みを出すようにプラントでカットする。使用するハサミはXPG-63。



サイドのカット。耳後ろは15度の角度で緩やかな前上がり、耳から前は30度の前上がりにする。



フェイスラインはRシェイプでコーナーをカット。バックも同様にRシェイプでコーナーをカットする。



トップはパートを中心に左右の髪を持ち上げてレイヤーカット。少しパネルをライトサイド側に傾け放射線状に展開して全体をカットする。



前髪のカット。上下2段に分けて鼻下でノーションでカット。前髪は目尻の幅でやや広めに取る。



前髪の表面は5mmほど長めにカットして顔まわりに合わせて丸みをつける。ベースカットの終了。



ドライカット。つむじを起点にしてバイアススライスで前方にパネルを引き出しトップにレイヤーを入れる。使用するハサミはXPG-60B。



さらに毛先にセニングを入れて毛先をほかす。使用するハサミはXPG-2T30。



パネル展開は徐々に鋭角的に下げてトップ全体にセニングを入れる。



フェイスラインも毛先にセニングカットをして柔らかいニュアンスを与える。Rシェイプでコーナーをカットする。



前髪のカット。生え際を残してスライドカットで毛流れをつける。使用するハサミはXPG-60B。



さらに前髪の毛先にセニングを入れて全体的に馴染ませる。使用するハサミはXPG-2T30。

### Finish



### 顔まわりのレイヤーで動きを与えた再現性アップのカットテク

動きの出にくいストレートから簡単に巻き髪にできる再現性アップのスタイルに変身。バックは毛先に厚みを残して顔まわりはレイヤーカットで動きを出しています。仕上げは32mmのアイロンでサイドをリバーズに巻きます。



Hair Catalog  
03



Point1



レイヤーで動きを出した  
エアリータッチな  
なめらかなフォルム  
グラボブベースで表面はレイヤー  
で動きを再現。エアリータッチな  
髪質感で顔を包み込むような  
なめらかなフォルムが可愛さを引  
き立てています。



Point2



ゆるめミックスカールで作る  
シアーなイメージの自然な動き  
透明感を与えたシアーなイメージ  
でデザインを創作しました。耳後  
ろを外ハネにして表面はゆるめ  
のミックスカールでナチュラルな  
動きを与えています。

透明感のあるシアーなイメージで  
柔らかくエアリーなデザインに

明るいヘアカラーにマッチさせた透明感のあるシアーなヘアデザインです。毛先はエアリータッチな柔らかい質感で軽やかな動きがポイント。グラボブをベースにしたカットで表面はレイヤーでなめらかな毛流れを実現しています。内部はセニングカットで束感と動きが出やすいようにスタイリングにも配慮。ゆるめのミックスカールで巻いて可愛さを最大限に引き出しています。

For Professional

グラで厚みを残してレイヤーで動きを与えるカット

透明感のある明るいカラーに馴染むようにカットはグラデーションをベースにして厚みを残し、表面のレイヤーで動きを与えます。



ベタンコでボリュームのない髪を  
カットでふんわりさせる  
髪質はやや細くて柔らかい軟毛です。さらに毛量も  
少なくベタンコでボリューム感のない状態。そこで  
カットでふんわりさせます。



スタイリングでエアリータッチになる  
セニング効果の透明感スタイル  
毛先にウエイトを残して表面のレイヤーで動きを与えたシアー  
なイメージのAラインスタイルです。軟毛でボリューム感が出な  
いので内部にセニングを入れて、スタイリングで空気感が出る  
ようにふんわりしたスタイルにカットしています。明るいヘアカ  
ラーに馴染んだ透明感が魅力です。



Stylist Advice AFLOAT NAGOYA 店長  
大西和也さん

ワックスとアウトバストリートメントを  
ミックスして保湿効果を

えり足は生えグセで髪が浮くので根元をつぶすように表面からドライします。カールは毛先を巻きすぎないようにして手グシでほぐすと簡単にゆるめのカールが作れます。仕上げはワックスとアウトバストリートメントをミックスして保湿効果を与えてください。





### Cut Technique 03

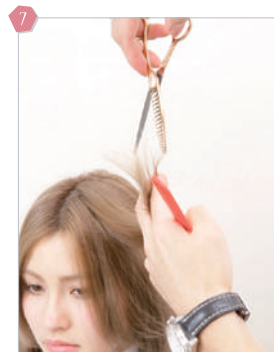
#### コンベックスで毛先に柔らかさを与えるカットテクニック

Stylist  
Advice

ベースカットで  
質感の出やすいフォルムを作る

毛先に柔らかい質感を与えるために、ベースカットではミドルセクションを丸みのあるコンベックスでカットを行います。ドライカットは軽さを出したい部分は毛先付近にレイヤーセニング、量感を調整したい耳後ろは根元付近からグラデーションラインでインナーセニングを入れます。

使用シザーズ ベースカット/JOEWELL XPG-60  
ドライカット/JOEWELL XPG-W17、XPG-2T30、XPG-G14



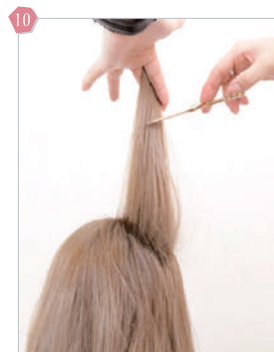
7 ドライカット。サイドの毛先をチョップカットで約5cmほど間引く。使用するハサミはXPG-W17。



8 前髪のカット。パネルを前方に傾けて刃先を使って根元付近を優しくカット。使用するハサミはXPG-2T30。



9 チョップカットでアウトラインをほかす。使用するハサミはXPG-G14。



10 オーバーセクションはパネルを真上に持ち上げて毛先付近にレイヤーセニングを入れる。使用するハサミはXPG-W17。

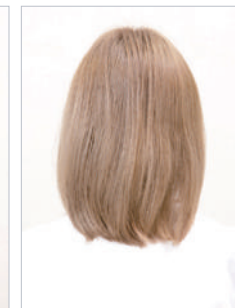
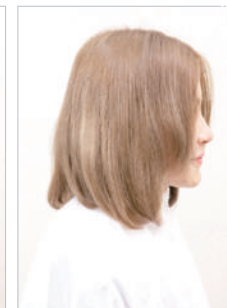
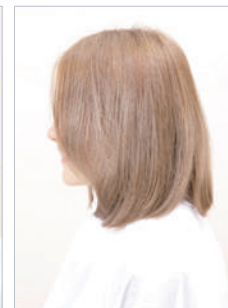


11 ミドルセクションは根元付近からグラデーションラインでインナーセニングを入れる。



12 フェイスラインはパネルを前方に引き出して中間部分にセニングを入れる。

### Finish

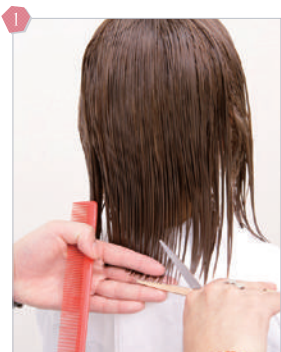


#### グラデーションで毛先に厚みを残してレイヤーで動きを与えるカット

明るいかカラーに馴染むようにカットはグラデーションをベースにして厚みを残し、表面のレイヤーで動きを与えました。

軟毛でボリューム感が出ないので内部にセニングを。スタイリングで空気感が出るようにふんわりさせます。

### Technique Process



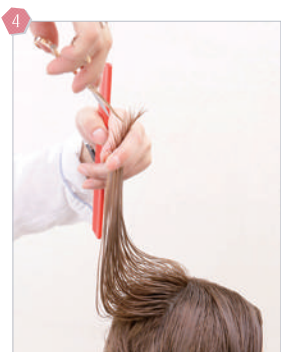
1 バックのアウトラインをカット。プラントカットでラインを描く。使用するハサミはXPG-60。



2 サイドにつなげる。少し前上がりラインで切り揃える。



3 フェイスラインのカット。パネルを前方に引き出してレイヤーの角度を上げる。



4 表面にレイヤーを入れる。チョップカットでラインをほかす。



5 ミドルセクションのカット。コンベックスで丸みを与えながら表面とアウトラインをつなげる。



6 モヒカンラインのカット。パネルを前方に傾けてチョップカット。放射線状にパネルを展開して全体にレイヤーを入れる。ベースカットの終了。





Hair Catalog  
04



ベースカットで叶える  
内巻きとリバースの  
なめらかな毛流れ  
アンダーは内巻きカールで表面  
はバックに流したなめらかな毛流  
れ。ベースカットをしっかりと  
いるので平巻きでも方向性が表  
現できます。



スタイリングでの  
再現性をアップする内部の  
大胆な毛量調整  
肩につく長さでも毛先のレイヤ  
ーで髪に動きが表現できます。また、  
内部は大胆な毛量調整を行っ  
ているのでスタイリングでの再現性  
もアップです。

髪が崩れてもカッコよく決まる  
癒し系エレガントのAラインスタイル

内巻きのうねりカールでアクセントを与えた癒し系エレガントのAラインミディアムです。かなり毛量が多いので内部の毛量調整をしっかりとまもり感をアップさせました。どんな風に動いてもいように、また髪が崩れてもカッコよくなるフレキシブルなデザインです。ベースのカットをしっかりとっているので、アイロンで平巻きにしてもゆるやかな方向性を実現します。

For Professional

自然な動きが再現できるベースカットと大胆な毛量調整

レイヤーベースで全体をカットして、毛量が多いので内部は根元や毛先にセニングを入れます。巻き髪にした時に自然な動きが再現できます。



スタイリングしやすい女性らしい  
雰囲気へのヘアにする

毛量が多くてやや硬く太い髪質です。毛先がハネて  
まとまりにくいのでスタイリングしやすい女性らしい  
雰囲気のヘアにカットします。

スタイリングでの再現性を高めたいうねり感覚の  
内巻きミディアム

うねり感覚の内巻きカールでエレガントなイメージに変身した癒し系ミディアムヘアです。フォルムはAラインシルエットで低い位置にウエイト感を残しています。かなり毛量が多いので内部の毛量調整を大胆にしてスタイリングでの再現性を高めました。



Stylist Advice  
AFLOAT NAGOYA 副店長  
伊藤喜代美さん

アイロンで巻いて自然に崩すのが  
自分流スタイルに仕上げるコツ

ベースカットをしっかりとっているのでスタイリングは32mmのアイロンを使って毛先から巻いて手グシでほぐしてください。自然な崩しが自分らしいスタイルに仕上げるコツです。仕上げはヘアオイルをつけてツヤ感と同時に保湿効果をアップさせてください。





## Cut Technique 04

### 毛量の多い髪をボリューム調整するカットテクニック

**Stylist Advice** 髪がたまりやす部分を見極めてセニングを入れる

毛量調整をする場合は髪がたまりやすい部分をよく見極めてカットすることが大切です。内部にあたるミドルセクションや耳後ろは表面から髪がかかるので根元からセニングを入れます。ただし、表面は短い毛が飛び出すので切らないように注意。動きがほしい毛先は全体にセニングを入れます。

**使用シザーズ** ベースカット/JOEWELL XPG-63  
ドライカット/JOEWELL XPG-2T30



7 ミドルセクションも同様に根元付近からセニングを入れる。



8 さらに全体的に毛先にセニングを入れて軽さを出す。



9 サイドの毛先にもセニングを入れる。



10 オーバーセクションは中間にセニングを入れる。表面の髪を切らないように注意する。



11 さらに、毛先にもセニングを入れる。



12 フェイスラインは毛流れをつけるため斜めにハサミを入れて毛先付近をセニングカットする。



13

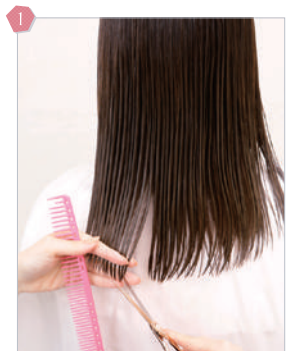


14

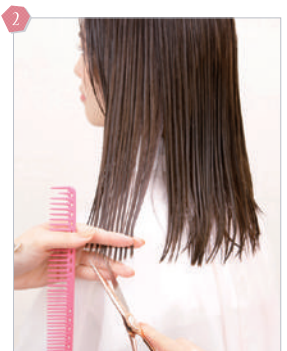


15

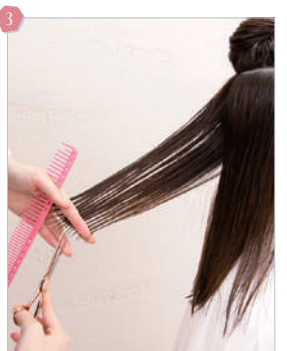
## Technique Process



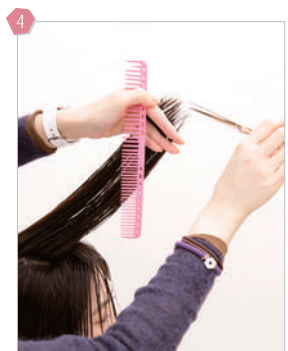
1 バックのアウトラインをカット。チョップカットでラインをぼかしながら長さを決める。使用するハサミはXPG-63。



2 サイドにつなげる。パネルを少し後方に引き気味にしてやや前下がりのラインにする。



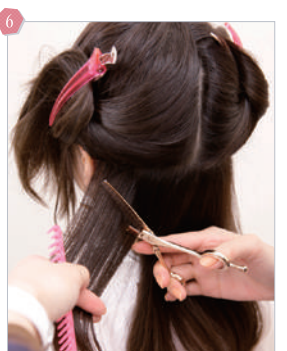
3 ミドルセクションにレイヤーを入れる。放射線状にパネルを展開する。



4 トップはモヒカンラインで前方にパネルを傾けてチョップカット。パネルは45度で傾ける。



5 前下がりのラインで全体にレイヤーを入れトップとミドルセクションをつなげる。ベースカットの終了。



6 ドライカット。バックのアンダーセクションの毛量調整。毛量が多いので根元付近からセニングを入れる。使用するハサミはXPG-2T30。

## Finish



### スタイルに自然な動きが再現できるベースカットと大胆な毛量調整

レイヤーベースで全体をカットして、毛量が多いので内部は根元や毛先にセニングを入れます。フォームはAラインシルエットで低い位置にウエイト感を残しました。巻き髪にした時に自然な動きが簡単に再現できます。





Heart-shaped graphic with text: Hair Catalog 05



Point1



毛先の柔らかい自然な動きが魅力のショートバンク  
前髪は毛先にセニングを入れた柔らかい質感のショートバンク。瞳の上に入れたセニングカットの効果で自然な動きが生まれています。



Point2



クセを生かしたうねりカールでヘルシーな髪質に  
深みのあるカラーを損なわないようにカールはうねるクセを生かしたゆるやかな動きに。素髪感覚でヘルシーなイメージを漂わせました。

クセを生かした自然なカール感が魅力的な素髪感覚のロングヘア

うねるクセを生かしながらナチュラルなカールに仕上げた素髪感覚のロングヘアです。カットはレイヤーベースで、毛先はセニングでニュアンスを与えながら柔らかい質感にフォルムチェンジ。前髪はショートバンクで可愛さを表現し、さらに目力アップの効果を狙いました。深みのある髪に馴染むようななめらかなカールでヘルシーなデザインに仕上げています。

For Professional

毛流れに合わせたセニングで前髪をソフトにする

カットはレイヤーオングラで毛先に柔らかいニュアンスを与えます。前髪は毛流れに合わせてセニングカットを入れてソフトな質感にします。



クセを生かしながらふんわりしたカールヘアにする

毛量はやや多いですが、細くて柔らかい髪質です。またうねるクセがあるのでクセを生かしながらふんわりしたカールヘアにします。



ショートバンクで可愛く仕上げたヘルシー感覚のロングヘア

深みのあるヘアを生かしながらなめらかなうねりカールでナチュラルに仕上げたヘルシーなロングスタイル。カールは中間のクセを生かして毛先を平巻きに。前髪は短めで自然な動きが生まれるようにセニングで質感を与えています。ショートバンクでロングを可愛く仕上げました。



Stylist Advice AFLOAT NAGOYA ディレクター 青木拓也さん

クセがない人はリバフォワのミックスカールで揺れ感を出して

髪にうねるクセがあるので毛先だけにアイロンでカールを作っています。クセがない人はリバフォワのミックスカールにすると揺れるようななめらかな動きが簡単に再現できるでしょう。仕上げはスタイリング用の美容液を使うとツヤ感をホールド力が高まります。





## Cut Technique 05

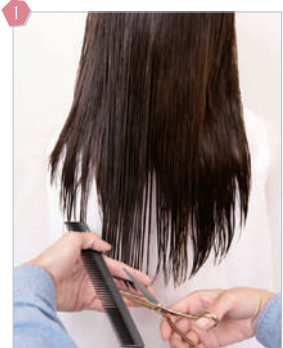
### 短めの前髪に柔らかさと流れをつけるカットテクニック

**Stylist Advice** 前髪は毛流れに合わせて斜めスライスで毛先に質感を

レイヤーベースで全体をカットして前髪にアクセントをプラスします。まゆ毛にかかる短めの設定ですが、毛先は柔らかさと毛流れを出すためにいねいにセニングカットを行います。パートの起点になる瞳の上にガイドを作り、毛流れに合わせて斜めスライスでパネルを展開します。

**使用シザース** ベースカット/JOEWELL XPG-63  
ドライカット/JOEWELL XPG-2T30

### Technique Process



1 アウトラインをカット。前上がりラインで丸みをつけながらサイドまで切り進む。使用するハサミはXPG-63。



2 アンダーセクションにグラデーションを入れて少し厚みを残す。



3 表面は少しパネルを持ち上げてレイヤーを入れる。



4 サイドも同様にアンダーをグラデーションカットして表面にレイヤーを入れる。



5 前髪のカット。まゆ上に設定するがドライカットをするのでベースカットでは少し長さを残しておく。ベースカットの終了。



6 ドライカット。内部にあたるミドルセクションにセニングを入れる。根元付近から3ステップでカット。使用するハサミはXPG-2T30。



7 トップの髪はレイヤーの位置で毛先にセニングを入れる。表面に入れないように注意する。



8 サイドの内部をセニングカット。ボリュームを残すため耳まわりは残す。中間から3ステップでカット。



9 サイドのハチまわりはバックと同様に表面を残してレイヤーの位置で毛先にセニングを入れる。



10 フェイスラインは前方にパネルを引き出して毛先にセニングを入れる。



11 前髪のカット。瞳の上で縦パネルを引き出して毛先にレイヤーセニング。これをガイドにして斜めスライスで展開する。



12 顔まわりは顔を包み込むように丸みをつけながら前髪とつなげ毛先にセニングを入れる。

### Finish



### 毛流れに合わせたセニングで前髪を短くソフトニュアンスにカット

カットはレイヤーオングラで全体的に毛先に柔らかいニュアンスを与えました。前髪は短めに設定して、毛流れに合わせたセニングカットでソフトな質感にしています。ショートバングでロングを可愛く魅せたキュートなスタイルです。



美容師さんの疑問や質問にお答えします

## JOEWELLシザーズ Q&A

プロのニーズやこだわりにお応えするジョーウェルシザーズは、最新のデザインカットに欠かせないカッティングアイテムです。ここでは、アフロート CEOの宮村浩気さんオリジナルのジョーウェルシザーズに関する疑問にお答えします。



**Q1** ジョーウェルシザーズはどんなハサミですか？

**A1** ジョーウェルシザーズはどんなハサミですか？

業界初のピンクゴールドコーディングを採用したエレガントな輝きを放つカッティングシザーズは、宮村浩気さんのご要望で開発されたオリジナルモデル。デコレーションネジカバーにキュービックジルコニアを散りばめて高級感を漂わせています。操作性は抜群でソフトな質感作りのカットに最適。しかも、調整リングが装着されているので手と一体感が生まれカット中でも手が疲れないのが特長です。

**Q2** セニングシザーズにはどんな特長がありますか？

**A2** 刃先と刃元でカット率が違うので毛量調整が自在です

ジョーウェルのセニングシザーズもピンクゴールドコーディングを施した高級品で、従来のセニングシザーズよりカット率を下げています。カット率は、刃先が約10%で中間から刃元が約20%。施術中に開閉の度合いでカット率に変化が生まれるので、非常に繊細な毛量調整や質感作りが可能です。また、クシ刃に溝がないので適度に毛を逃がしながらカットができるので切り過ぎや毛溜まりがありません。

**Q3** 新タイプの笹刃シザーズにはどんな特長がありますか？

**A3** スライドカットなどの細かい質感作りに最適なハサミです

ジョーウェルシリーズの新しいハサミとして誕生した笹刃シザーズ(XPG-60B)は、刃の形状が笹の葉のように流麗な流線形を描くオリジナルのシザーズです。笹刃は刃の幅が少しワイドになっているので、髪を少しずつスライドさせながらカットする場合に効果を発揮します。また、チョップカットなど刃先をポイント的に使ってカットする場合でも、ハサミを入れやすい角度で使用することができます。

**Q4** ハサミの切れ味が悪くなったり調整はどうしたらいいの？

**A4** 無料のサービスシステムがあるので気軽に問合せください

東光舎ではすべての商品に保証があり、製品の個々についている製造番号で管理する『ユーザー登録システム』を採用しています。無料サービスをご希望の方は、送られるユーザー登録カードをもとにユーザー登録をし、修理調整の際にはこのデータをもとにお客様の好みに合った調整をさせていただきます。詳しくは同梱のシザーズハンドブック、もしくはホームページをご覧ください。



宮村浩気  
使用モデル

# ピンクゴールドの輝きがまぶしい切れ味最高のトップブランド JOEWELL × AFLOAT シリーズ

宮村浩気さんが愛用するピンクゴールドのAFLOATバージョンに新しく笹刃タイプのシザーズが誕生しました。ヘアスタイリストの多彩なニーズに応えるハイクオリティの「JOEWELL × AFLOAT シリーズ」は、あらゆるカットテクニックに対応できるプロフェッショナル専用の最高級シザーズです。



New

## ベースカット用・カットシザーズ JOEWELL XPG-63

ピンクゴールド仕上げのベースカットシザーズ。アフロートロゴをデザインしたピンクゴールド(銀製)のデコレーションネジカバーです。なめらかな開閉感と耐久性のある刃材が特長です。6.3インチ。54.0g。

● 本体価格¥99,000(+消費税)

## ベースカット用・カットシザーズ JOEWELL XPG-60

ピンクゴールド仕上げのベースカットシザーズ。アフロートロゴをデザインしたピンクゴールド(銀製)のデコレーションネジカバーです。なめらかな開閉感と耐久性のある刃材が特長です。6.0インチ。52.0g。

● 本体価格¥99,000(+消費税)

## ドライカット・スライドカット用 カットシザーズ JOEWELL XPG-60B

ピンクゴールド仕上げのドライカット・スライドカット用カットシザーズ。アフロートロゴをデザインしたピンクゴールド(銀製)のデコレーションネジカバーです。笹状の刃を採用することで毛髪を滑らせながらスライドカットがスムーズにできます。ドライでのスライドカットやチョップカットなどのベースカットにも使用できます。6.1インチ。57.0g。

● 本体価格¥99,000(+消費税)



## ベースカット用・ カットセニングシザーズ JOEWELL XPG-G11

ピンクゴールド仕上げのカットセニングシザーズ。アフロートロゴをデザインしたピンクゴールド(銀製)のデコレーションネジカバーです。カット率は約80%。11目。6.3インチ。58.5g。

● 本体価格¥99,000(+消費税)

## ベースカット・毛量調整用・ カットセニングシザーズ JOEWELL XPG-G14

ピンクゴールド仕上げのベースカットシザーズで同時に毛量調整も行える併用タイプです。アフロートロゴをデザインしたピンクゴールド(銀製)のデコレーションネジカバーです。カット率は約40~50%。14目。6.3インチ。58.0g。

● 本体価格¥99,000(+消費税)



## 質感・毛量調整用・セニングシザーズ JOEWELL XPG-W17

ピンクゴールド仕上げの2ウェイセニングシザーズ。アフロートロゴをデザインしたピンクゴールド(銀製)のデコレーションネジカバーです。刃元から中間までは約20%、刃先は約10%のカット率。17目。6.3インチ。55g。

● 本体価格¥99,000(+消費税)

## 質感・毛量調整用・セニングシザーズ JOEWELL XPG-1T30

ピンクゴールド仕上げの質感・毛量調整用セニングシザーズ。アフロートロゴをデザインしたピンクゴールド(銀製)のデコレーションネジカバーです。クシ刃先端の段差でカットするため、毛髪をしっかり捉えながらも抜けが良くスムーズで安定した毛量調整が可能です。クシ刃の刃先は1ミゾ加工でカット率は約10%。30目正刃・逆刃共用。5.9インチ。50.0g。

● 本体価格¥99,000(+消費税)

## 質感・毛量調整用・セニングシザーズ JOEWELL XPG-2T30

ピンクゴールド仕上げの質感・毛量調整用セニングシザーズ。アフロートロゴをデザインしたピンクゴールド(銀製)のデコレーションネジカバーです。クシ刃先端の段差でカットするため、毛髪をしっかり捉えながらも抜けが良くスムーズで安定した毛量調整が可能です。クシ刃の刃先は2ミゾ加工でカット率は約20%。30目正刃・逆刃共用。5.9インチ。50.0g。

● 本体価格¥99,000(+消費税)

### 東光舎のアフターサービス



\*全商品に無料修理サービス券が付いています。  
\*工場到着後4営業日以内でご返送します。  
詳しくは商品に添付の説明書をご覧ください。



### 株式会社 東光舎

〒113-0021  
東京都文京区本駒込6-12-16  
TEL.03-3945-4011  
<http://www.joewell.co.jp>

国内最大級・最新設備を誇る理美容鋏専用工場を有し、営業・開発・製造部門が一体となって製品を開発。世界のトップシェアブランド「ジョーウェル」、高級理容ブランド「ニハトリ」など、世界のヘアスタイリストに満足していただける製品作りを追究している。